

FOXES

Cie Renards/Effet Mer

Mise en scène de Arthur Oudar

Fiche Technique

Décembre 2021



Bonjour et bienvenue dans la fiche technique de Foxes. J'espère que vous y trouverez toutes les informations nécessaires au bon déroulement du spectacle. Si ce n'est pas le cas, n'hésitez pas à nous contacter et nous trouverons très certainement une solution ensemble. Bonne lecture !

Contacts

Contact Diffusion FRANCE

Claudie Bosch
+33 (0)6 33 64 35 07
diffusion@cieeffetmer.fr

Contact administratif FRANCE

Sonia Marrec
+33 (0)6 08 43 26 16
administration@cieeffetmer.fr

Contact Diffusion BELGIQUE

Baptiste Toulemonde
+32 (0)487 32 60 88
cierenards@gmail.com

Contact administratif BELGIQUE

Julie Sommervogel
+32 (0)488 48 19 66
cierenards@gmail.com

Contact technique

Isabelle Derr
+32 (0)473 59 30 70
isabelle.derr82@gmail.com

ATTENTION, Numéros belges = +32 !

4 comédiens sur scène : Julie Sommervogel ou Julia Le Faou
Eline Schumacher
Adrien Desbons
Baptiste Toulemonde

2 techniciens en tournée : Isabelle Derr +32 (0)473 59 30 70 isabelle.derr82@gmail.com
Guillaume Vesin +33 (0)6 42 37 52 02 guillaumevesin@yahoo.fr
Gauthier Devoucoux +33 (0)6 42 50 65 73 [gdvxc13@gmail.com](mailto:gdvx13@gmail.com)

Durée du spectacle : environ 70 min

Jauge : 180 en scolaire, 220 en tout public

Véhicule de tournée : 1 camionnette de 12m3/ L4h2 (l= 636,3 x h= 252,4)

Déchargement : 15min

Pré-montage : Un pré-montage son et lumière est indispensable avant notre arrivée.

Personnel demandé au montage : 1 technicien son
2 techniciens lumière/ plateau

Montage jour j et raccords : 1 service de 8h à 13h / ou 8h- 12h
1 service de 14h à 18h / ou 13h 18h
1 bonne heure de raccords, 18h-19h/19h30

→ Ces horaires sont adaptables en fonction du lieu d'accueil et sont à discuter avec notre régisseur de tournée.

Démontage : environ 1h avec l'aide de 2 techniciens

Plateau :

- Occultation indispensable
- Habillage à l'italienne + frises
- Fond noir avec une possibilité de circulation à l'arrière
- Sol en parquet noir en bonne état ou tapis de danse noir

→ *La circulation dans les coulisses doit pouvoir être fluide*

Dimensions idéales : Ouverture mur à mur 10m x 10m (optimal)
Ouverture au cadre de scène : 8m x 8m (optimal)
7m x 7m (minimum)
Hauteur sous perche : 6m (optimal)
4,50 (minimum)

Noir salle et fumée :

→ *Remarque importante sur le noir dans la salle :*

Foxes contient des scènes nécessitant une occultation parfaite de la salle et de la scène. La qualité du noir est indispensable pour que ces scènes fonctionnent.

Un moyen légal est d'installer des bavettes coupant le flux lumineux vers le plateau mais laissant visible le bloc de sortie de secours de n'importe quel fauteuil.

Nous serons heureux de remédier à cela et de trouver la meilleur solution possible avec vous.

→ *Remarque importante sur la fumée :*

Le spectacle contient aussi une scène nécessitant une certaine quantité de fumée, indispensable au bon fonctionnement de celle-ci. Il sera donc nécessaire de bien régler l'alarme incendie en fonction.

Décor : (amené par la Cie)

- Une enseigne néon LED à suspendre
- Un praticable de 2m x 0,5m x 1,2m
- Un praticable de 2m x 1,2m x 0,80m
- Un très gros ventilateur de 1m de diamètre
- Une barre de pôle dance sur podium
- 3 x rideaux de fils argentés à suspendre au gril dont 2 système de poulies
- 1 chaine à suspendre au gril
- 1 x dalle LED de 1,2m x 0,60m avec caisson à accrocher au gril
- une petite banquette 1,20m x 0,80m
- 4 tabourets de bar
- 1 boule disco au sol
- 2 portants en acier

→ Nous avons besoin de quelques pains en fonte pour lester deux portants que nous amenons

Lumière :

A fournir par le lieu d'accueil :

- 33 x Dimmer channels 2kW
- 12 x PC 1 kW
- 10 x PAR 64 CP62
- 9 x PAR 64 CP61
- 5 x Découpe 613
- 2 x Découpe 614 ou 613 en fonction de la hauteur de gril
- 1 x Découpe 714 ou 713 en fonction de la hauteur de gril
- 5 x platines
- 3 x pieds (2 x 1,80m + 1 x 1,50m)
- 6 x volets pour PC 1 kW
- Tape aluminium

Filtres :

	PC 1kW	Découpe 613-614	Découpe 714	PAR 64
L 200	2			
L 201		3	1	8
L 202	4			1
L 711	2	1		
L 025				4
L 124				2
L 248		2		
L 147		1		
L 079				1
R 119		3		

Projecteurs, machines et appareils amenés par la Cie :

- 5 PAR LED
- 4 néons LED flexibles avec dimmer
- une enseigne LED avec dimmer
- un panneau LED avec dimmer
- 2 petites rampes LED dimmables
- 1 gros ventilateur 0,65 kW
- 1 petit ventilateur
- un splitter DMX
- une machine à fumée

→ La régie se fait avec un Minimax et Dlight

Son :

Régie

La régie est idéalement placée au centre de la salle, dans le même espace que le public. Elle doit impérativement se trouver à côté de la lumière.

Table de mixage :

- 1 x table de mixage numérique type Yamaha 01V96, Midas M32, ...

Diffusion

- 1 x façade stéréo avec subwoofer, adaptée à une sonorisation homogène de la salle
- 2 x enceintes type Nexo PS15 : plan lointain au sol
- 1 x enceintes du type Nexo PS15 : sur pied, derrière la régie, sur pied

→ Vous trouverez en page une simulation à adapter à votre salle

Microphones :

- 2 x microphones statiques du type AKG SE300B

Câbles :

- 4 x câbles Jack (6,35mm) pour relier les sorties de notre carte son aux entrées de votre table de mixage
- 1 x câbles mini-jack (3,5mm) pour relier la sortie de notre ordinateur à une entrée de table de mixage

Consommables :

- 2 x piles LR6 neuves par représentation

Matériel son amené par la Cie :

- 1 x ordinateur mini Mac
- 1 x carte son Rubix 44
- 1 x émetteur/récepteur HF
- 1 x router

→ Le matériel doit être validé par la compagnie. En cas de défaut de matériel, le théâtre s'engage à louer le matériel requis à ses frais. Merci pour votre compréhension

Costumes :

S'il y a plus d'une représentation, ou dans le cas de deux théâtres qui s'enchainent sans jour de relâche, nous avons besoin d'un accès à une machine à laver, à un sèche-linge et à une planche et fer à repasser.

Loges :

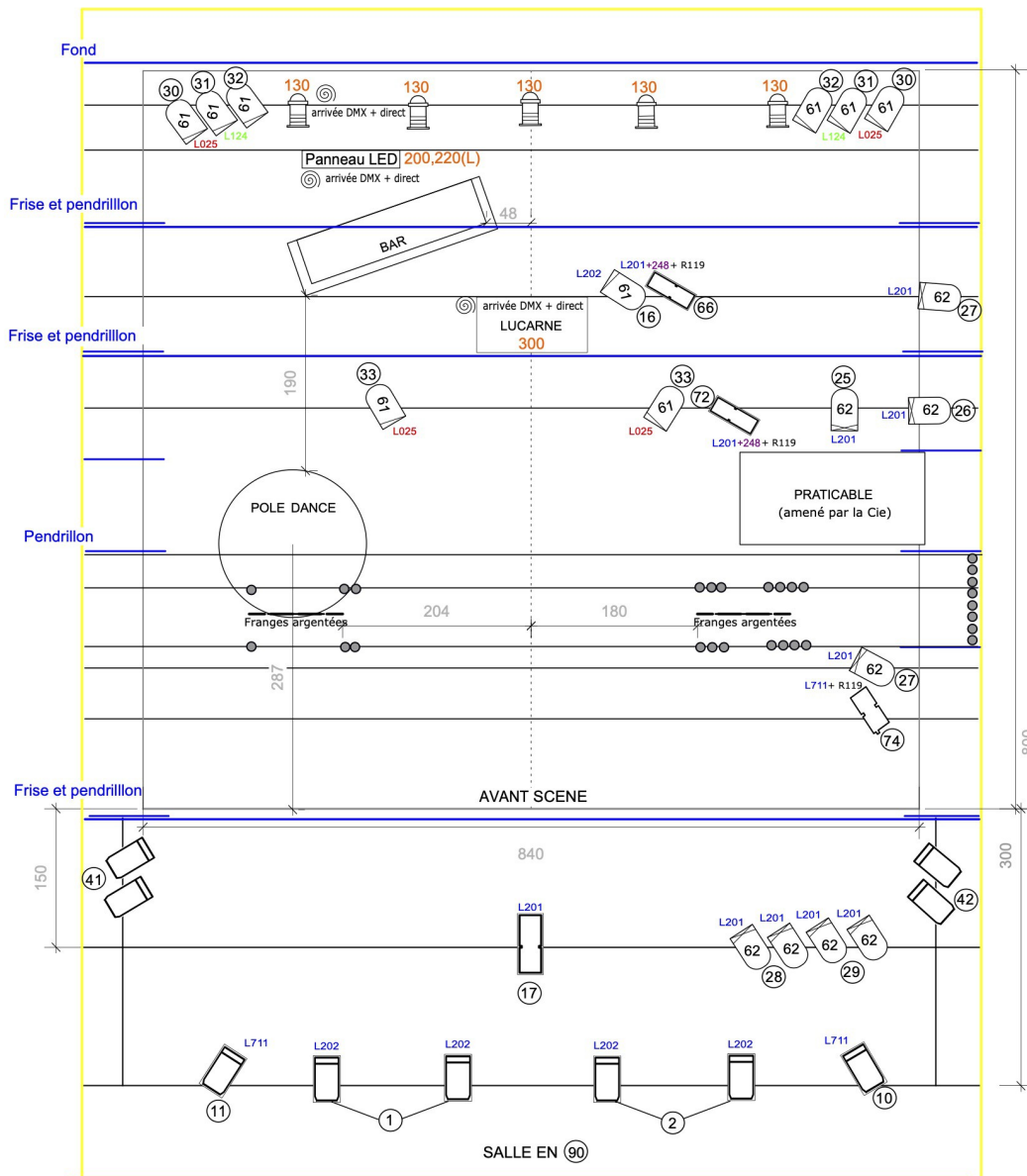
Merci de mettre à disposition 2 loges (2 + 2 personnes), propres, chauffées, équipées de miroirs et avec un accès à une douche. Prévoir aussi 4 serviettes pour la douche. Des fruits frais, fruits secs, thé, café et biscuits sont les bienvenus.

Cette fiche technique fait partie intégrante du contrat passé entre la compagnie et le lieu d'accueil.

Merci d'envoyer au plus tôt à notre directrice technique la fiche technique et les plans de votre lieu d'accueil (PDF, dwg,...)

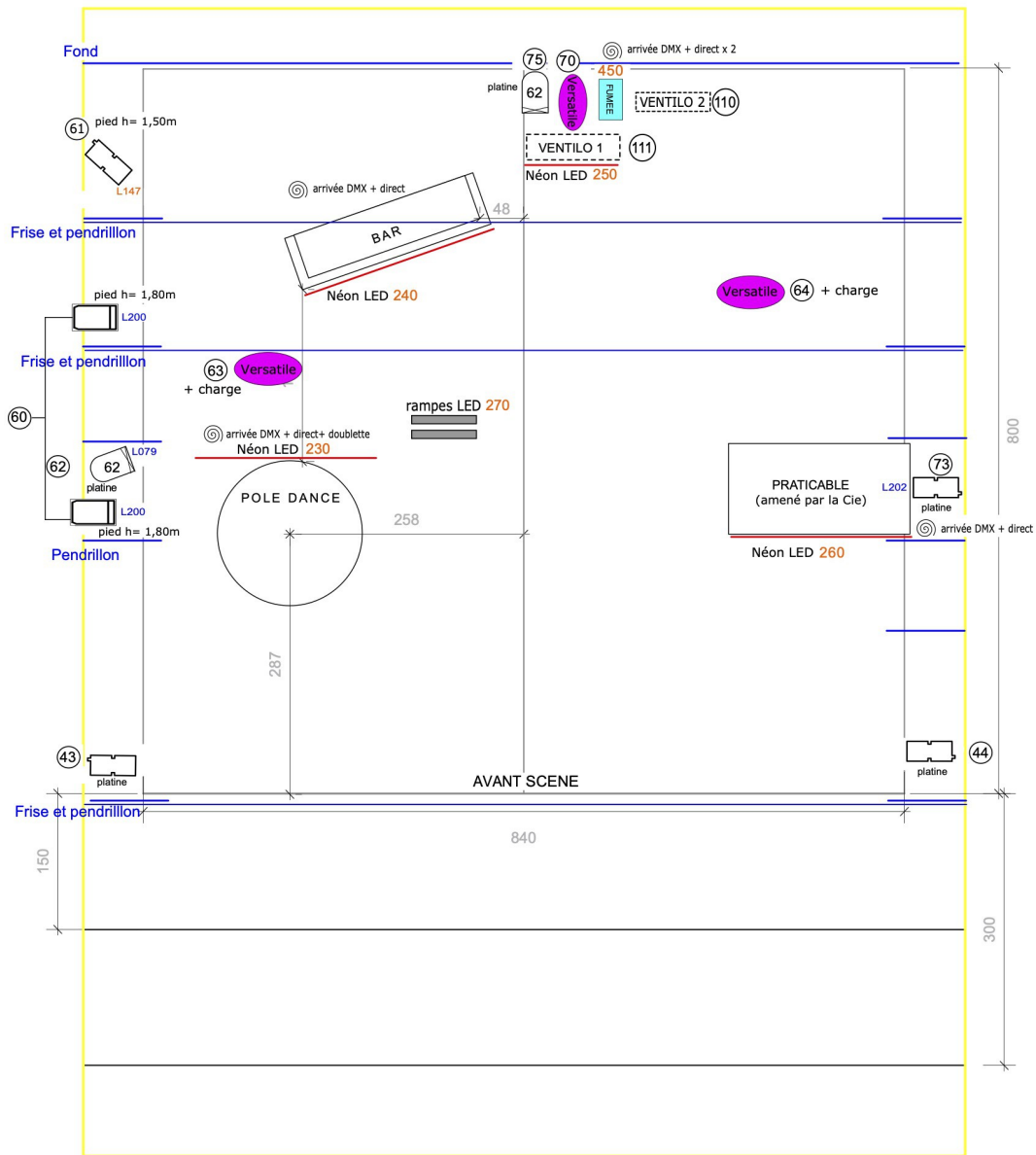
Merci de fournir un plan d'accès clair pour accéder au théâtre ainsi qu'un emplacement de parking surveillé (ou place de parking réservée dans la rue) pour un véhicule L4h2 (636,3 cm de long x 252,4 de hauteur)

Fiche technique Foxes décembre 2021



FOXES MS Arthur Oudar	10 x PC 1000	1 x Découpe 613 (ou 614 en fonction de la hauteur)
Création lumière: Lionel Ueberschlag	8 x PAR 64 CP 62	5 x PAR LED (amenés par la Cie)
Contact technique: Isabelle Derr isabelle.derr82@gmail.com +32 473 59 30 70	9 x PAR 64 CP 61	2 x Découpe 614
Plan Gril 1/40 21 circuits	● Poulies (amenées par la Cie)	1 x Découpe 714 (ou 713 en fonction de la hauteur)

Fiche technique Foxes décembre 2021



FOXES MS Arthur Oudar	2 x PAR62 CP62	Platines x 4
Création lumière: Lionel Ueberschlag	4 x Découpe 613	Pieds x 3
Contact technique: Isabelle Derr isabelle.derr82@gmail.com +32 473 59 30 70	2 x PC 1 KW	amené par la Cie
Plan Sol 1/40 12 circuits	Néon LED x 4 (amenés par la Cie)	Rampes LED x 2 (amenés par la Cie)
	Versatile x 3 (amenés par la Cie)	270 adresse DMX

