

Mai 2024

TADAM

Cie Renards/Effet Mer

Mise en scène de Arthur Oudar et Baptiste Toulemonde

Fiche Technique

Mai 2024



Bonjour et bienvenue dans la fiche technique de TADAM. J'espère que vous y trouverez toutes les informations nécessaires au bon déroulement du spectacle. Si ce n'est pas le cas, n'hésitez pas à nous contacter et nous trouverons très certainement une solution ensemble. Bonne lecture !

Contacts

Contact Diffusion FRANCE

Claudie Bosch
+33 (0)6 33 64 35 07
diffusion@cieeffetmer.fr

Contact administratif FRANCE

Sonia Marrec
+33 (0)6 08 43 26 16
administration@cieeffetmer.fr

Contact Diffusion BELGIQUE

Baptiste Toulemonde
+32 (0)487 32 60 88
cierenards@gmail.com

Contact administratif BELGIQUE

Julie Sommervogel
+32 (0)488 48 19 66
cierenards@gmail.com

Contact technique

Isabelle Derr
+32 (0)473 59 30 70
isabelle.derr82@gmail.com

ATTENTION, Numéros belges = +32 !

3 comédiens sur scène : Arthur Oudar
Maude Fillon
Baptiste Toulemonde

2 techniciennes en tournée : Isabelle Derr +32(0)473 59 30 70 isabelle.derr82@gmail.com
Candice Hansel +32(0)498 50 45 77 candicehansel@hotmail.fr
Fanny Boizard +32(0)476 36 87 20 fanny.boizard@gmail.com

Durée du spectacle : environ 70 min

Jauge : 250 en scolaire, 400 en tout public

Véhicule de tournée : 1 camionnette de 12m3/ L4h2 (l= 636,3 x h= 252,4)

Déchargement : 20min

Pré-montage : Un pré-montage son et lumière est indispensable avant notre arrivée.

Personnel minimum demandé au montage : 1 technicien son
1 techniciens lumière
1 technicien plateau

Montage jour j et raccords : 1 service de 9h à 13h / ou 9h- 12h
1 service de 14h à 18h / ou 13h 17h
½ service de 18h à 20h

→ Ces horaires sont adaptables en fonction du lieu d'accueil et sont à discuter avec notre régisseuse de tournée.

Démontage : environ 1h30 avec l'aide de 3 techniciens

Plateau :

- Habillage à l'italienne (6 plans)+ frises(5 frises) et à l'allemande (jardin et cour)
N.B : Il faut un espace de +/- 1m entre les deux pendrillons du 6ème plan
- Fond noir
- La circulation doit être possible entre le 6ème plan à l'italienne et le fond et de jardin à cour
- Tapis de danse noir

→ La circulation dans les coulisses doit pouvoir être fluide

Dimensions idéales : Ouverture mur à mur 12mx12m (idéale)
Ouverture au cadre de scène : 9m x 9m (minimum)
Hauteur sous perche : 7m idéale
Hauteur sous frises : 6m idéale
Profondeur : 10m minimum

Fumée et pyrotechnie:

→ Remarque importante sur la fumée :

Le spectacle contient une scène nécessitant une certaine quantité de fumée, indispensable au bon fonctionnement de celle-ci. Il sera donc nécessaire de bien régler l'alarme incendie en fonction.

→ Remarque importante sur l'artifice :

Un artifice airburst small de la marque Lemaître est déclenché à chaque représentation. Il sera branché par l'une de nos régisseuses 5 minutes avant l'entrée publique.

Ci-dessous un lien vers une vidéo sur l'artifice :

<https://www.youtube.com/watch?v=7tGgSnS5H0A&t=1s>

→ Poudre à feu : De la poudre à feu est utilisée pendant les toutes premières minutes du spectacle pour effectuer un tour de magie.

Décor :

- Un escalier de 3m de haut composé de trois parties à assembler
- Une fenêtre avec électro-aimant à suspendre au grill
- Un tapis vinylique de 5 x 6m composé de deux lés
- Un portant avec miroir en mirolège
- Un porte-manteau
- Un petit fauteuil sur roulettes
- 3 flight-cases sur roulettes
- 1 x dalle LED de 1,2m x 0,60m sur structure à roulettes
- une poubelle avec électro-aimant
- une rembarde en bois
- un tapis persan
- un système de poulies à accrocher au grill

→ Nous avons besoin de quelques pains en fonte pour lester deux portants que nous amenons

Mai 2024

Lumière :

Régie

La régie est idéalement placée au centre de la salle, dans le même espace que le public. Elle doit impérativement se trouver à coté du son .

Le son et la lumière se font sur un seul ordinateur amené par la Cie

A fournir par le lieu d'accueil :

- 37x Dimmer channels 2kW sans la salle
- 7x PC 1 kW
- 8x PAR 64 CP62
- 7x Découpe 613
- 3x Découpe 614 ou 613 en fonction de la hauteur de gril
- 2x Découpe 713
- 4x Découpe 714
- 2x platines
- 4x pieds (2 x 1,80m + 1 x 1,50m)
- 7x volets pour PC 1 kW
- 3x volets pour PC 2 kW
- 4x portes-gobos pour découpes 2kW
- 4x rampes dychroïques
- Tape aluminium

N.B. : Les circuits 3 et 4 en Déc 2kW 614 peuvent être remplacés par des PC 2kW

Filtres à fournir :

- L500
- L501
- L502
- L600
- L181
- L075
- L152
- R132

Projecteurs, machines et appareils amenés par la Cie :

- 6 x PAR LED / DMX 3pin
- 14 x rubans led avec 2 recepteur HF sur batterie et un émetteur
- 1 x ventilateur Atary AF3 DMX / 3 pin
- 1 x panneau LED avec dimmer / DMX 3pin
- 1 x machine à fumée / DMX 5pin
- 3 x électro-aimants
- 1 x ordinateur mini Mac
- 1 x Entec (2 univers)

Mai 2024

Son :

Régie

La régie est idéalement placée au centre de la salle, dans le même espace que le public. Elle doit impérativement se trouver à côté de la lumière .

Le son et la lumière se font sur un seul ordinateur amené par la Cie

Matériel demandé :

Table de mixage : • 1 x table de mixage numérique type Yamaha 01V96, Midas M32, ...

Diffusion :

- 1 x façade stéréo avec subwoofer, adaptée à une sonorisation homogène de la salle
- 2 x enceintes type L'acoustics 12XT : plan lointain au sol
- 4 x enceintes surround type L'acoustics modèle 8XT : plan salle

→ Vous trouverez en page une simulation à adapter à votre salle

Consommables :

- 8 x piles LR6 neuves par représentation

Matériel amené par la Cie :

- 1 x ordinateur mini Mac
- 1 x carte son SSL
- 1 x émetteur/récepteur HF double + 2 micros Lavalier
- 1 x transformateur de voix Roland VT4
- 1 x enceinte JBL avec ampli + câble

Câbles :

- 2 x câbles Jack (6,35mm) vers XLR mâle pour relier les sorties 1 et 2 de notre carte son aux entrées de votre table de mixage
- 2 x câbles RCA vers XLR mâle pour relier les sorties 3 et 4 de notre carte son aux entrées de votre table de mixage
- 1 x câbles mini-jack (3,5mm) vers XLR mâle pour relier la sortie de notre ordinateur à une entrée de table de mixage
- 2x câbles Jack-XLR femelle pour relier les sorties de votre console aux entrées de notre carte son.
- 1 x câbles Y XLR Mâle vers 2 x Femelle
- 1 x câbles Jack-XLR mâle

→ Le matériel doit être validé par la compagnie. En cas de défaut de matériel, le théâtre s'engage à louer le matériel requis à ses frais. Merci pour votre compréhension

Mai 2024

Interphonie :

Nous demandons dans la mesure du possible un système d'interphonie entre la régie (filaire) et le plateau (HF idéalement)

Costumes :

S'il y a plus d'une représentation, ou dans le cas de deux théâtres qui s'enchaînent sans jour de relâche, nous avons besoin d'un accès à une machine à laver, à un sèche-linge et à une planche et fer à repasser.

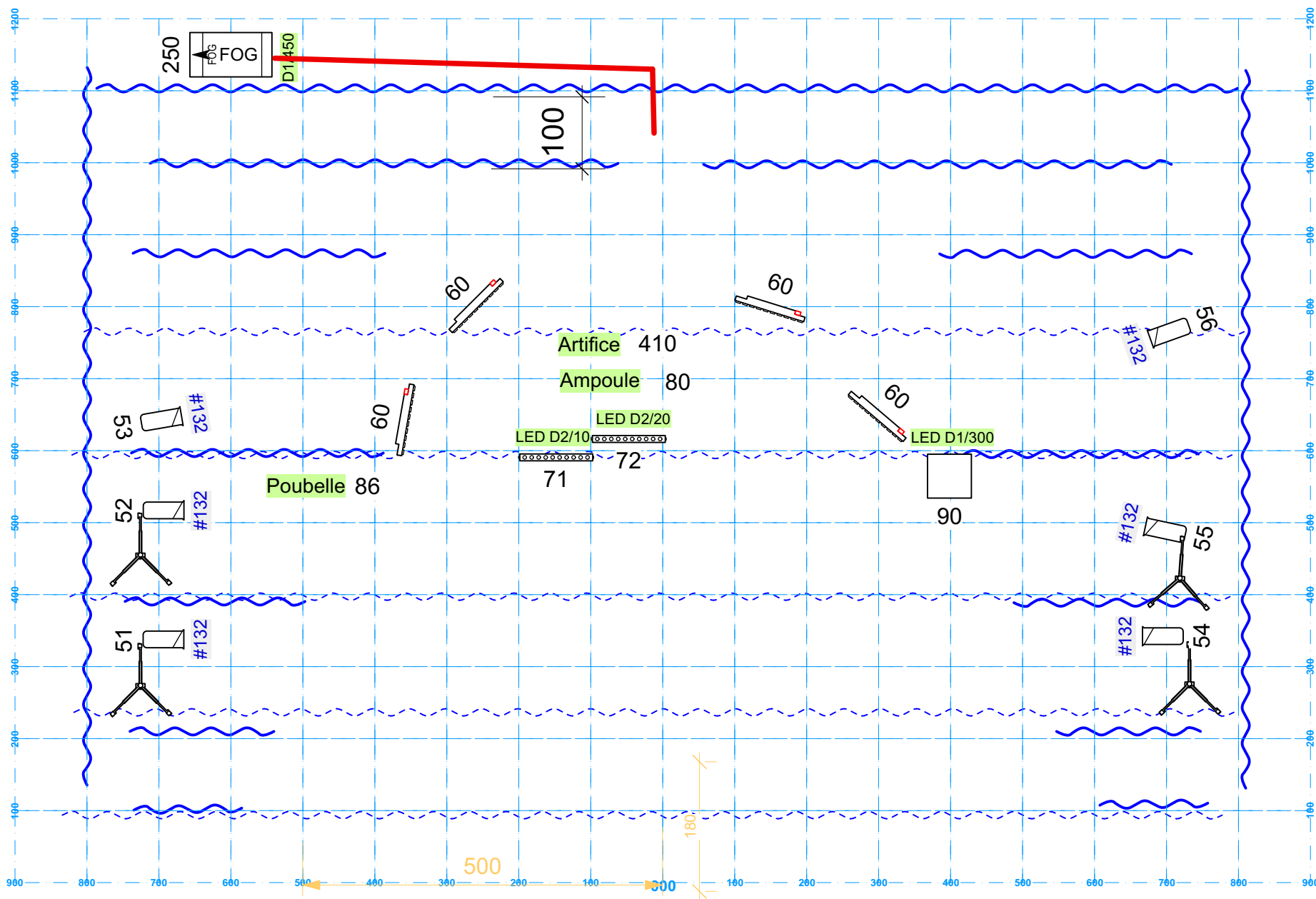
Loges :

Merci de mettre à disposition 3 loges, propres, chauffées, équipées de miroirs et avec un accès à une douche. Prévoir aussi 3 serviettes pour la douche.
Des fruits frais, fruits secs, thé, café et biscuits sont les bienvenus.

Cette fiche technique fait partie intégrante du contrat passé entre la compagnie et le lieu d'accueil.


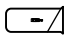

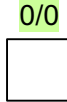
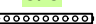
Merci d'envoyer au plus tôt à notre directrice technique la fiche technique et les plans de votre lieu d'accueil (PDF, dwg,...)

Merci de fournir un plan d'accès clair pour accéder au théâtre ainsi qu'un emplacement de parking surveillé (ou place de parking réservée dans la rue) pour un véhicule L4h2 (636,3 cm de long x 252,4 de hauteur)



PROJECTEURS SOL

9 Circuits dimmables

- X 4  Rampe dichro
- X 6  Déc 1KW 613
- X 1  Machine à fumée Cie
- X 1  Panneau LED CIE (1 channel Blanc froid)
- X 14  Ruban LED HF ESCALIER CIE

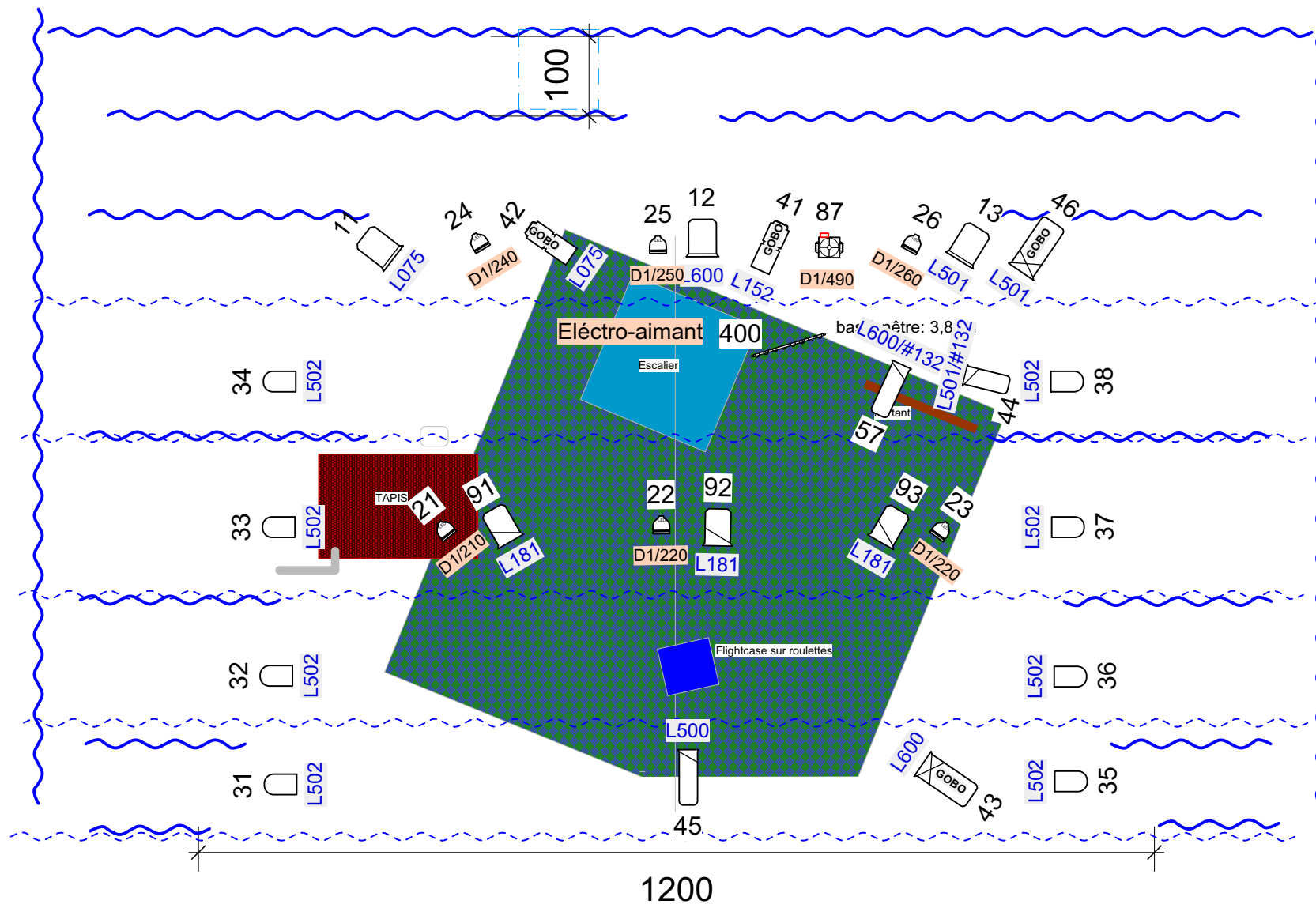
Courbe ON/OFF + CHARGE: Circuits 410_86

TADAM _ CIE RENARDS_ FEVRIER 2024

Plan de feu du sol

Contact Lumière: Isabelle Derr +32 473 59 30 70

isabelle.derr82@gmail.com



TADAM _ CIE RENARDS_ FEVRIER 2024

Plan de feu du grill

Contact Lumière: Isabelle Derr +32 473 59 30 70

isabelle.derr82@gmail.com